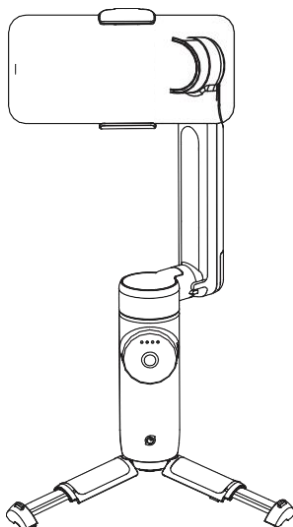


Insta360 Flow

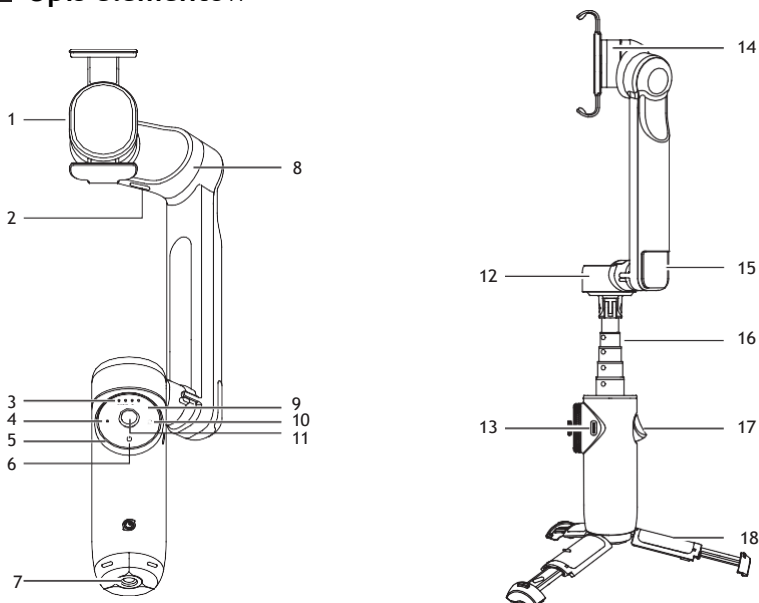
Instrukcja Obsługi



Przegląd

Insta360 Flow to gimbal do smartfona z technologią AI. Przymocuj telefon za pomocą uchwyty magnetycznego i zacznij nagrywać w ciągu kilku sekund. Zaawansowane automatyczne śledzenie utrzymuje obiekt w kadrze w każdych warunkach, a 3-osiowa stabilizacja zapewnia niezwykle płynne ujęcia. Wbudowany kijek do selfie i statyw zapewniają nieskończone możliwości. Flow jest pełen przydatnych trybów fotografowania, wskazówek dotyczących filmowania na żywo i innych funkcji, dzięki którym Twój smartfon stanie się idealnym narzędziem do tworzenia treści.

Opis elementów



1. Magnetyczny uchwyt do telefonu
2. Wyjście zasilania (USB Typu-C)
3. Wskaźnik stanu baterii / trybu urządzenia
4. Przycisk Migawki/Nagrywania
5. Pierścień Zoom
6. Przycisk zasilania
7. Gwint mocujący 1/4"
8. Silnik osi pochylenia
9. Dotykowy panel sterowania
10. Przelącznik trybu nagrywania
11. Joystick
12. Silnik osi obrotu
13. Port ładowania (USB Typu-C)
14. Silnik osi przechylenia
15. Wbudowana zimna stopka
16. Wbudowany kijek do Selfie
17. Spust
18. Wbudowany trójnóg

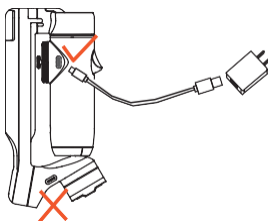
* SmartWheel zawiera: panel dotykowy, wskaźniki trybu urządzenia, joystick, przycisk zasilania, przycisk migawki/nagrywania, spust i pierścień zoomu.

Zanim rozpoczniesz

■ Proces ładowania

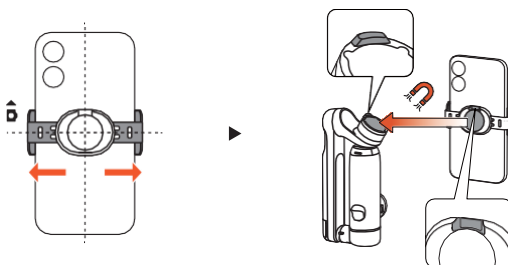
Aby naładować urządzenie Flow, podłącz kabel ładowania do portu zasilania (USB typu-C). Gdy Flow jest w pełni naładowany, zaświecą się wszystkie kontrolki.

Uwaga: użyj zasilacza 5V/2A.



■ Montaż

1. Rozciągnij magnetyczny uchwyt, aby dopasować go do telefonu. Upewnij się, że znajduje się na środku telefonu.
2. Sprawdź, czy znak na uchwycie telefonu pokrywa się z oznaczeniem na gimbalu.



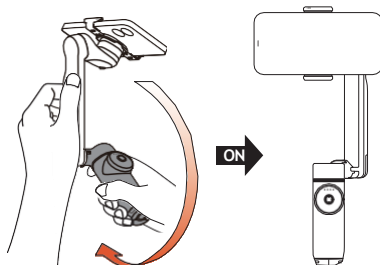
Uwagi:

- Sprawdź, czy ikona aparatu z boku uchwytu wskazuje na aparat telefonu.
- Upewnij się, że telefon jest dobrze zamocowany w uchwycie.



■ Rozkładanie oraz składanie urządzenia

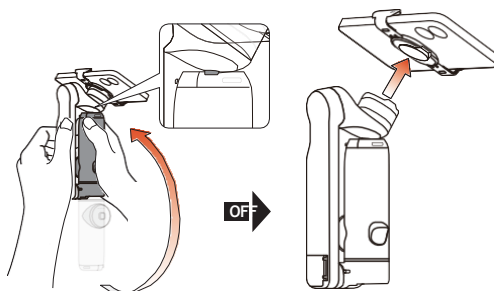
Roskładanie: Przytrzymaj Flow wokół ramienia Pan (tam, gdzie znajduje się bateria), a następnie delikatnie pociągnij uchwyt w dół.



Uwagi:

- Przed rozłożeniem przymocuj telefon do Flow za pomocą magnetycznego uchwytu.
- Po włączeniu Flow wykryje, czy telefon jest podłączony w ciągu 30 sekund. Jeśli żaden telefon nie zostanie wykryty, przejdzie w tryb gotowości (to samo, jeśli telefon zostanie wyjęty podczas korzystania z Flow).

Składanie: Przytrzymaj ramię Pan i pociągnij uchwyt, aby zamknąć i wyłączyć Flow. Następnie wyjmij telefon.



Korzystanie z urządzenia

■ Przyciski oraz Funkcję



Przycisk Zasilania

Insta360 Flow jest wyłączone:

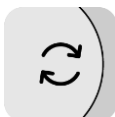
- Długie naciśnięcie: włączanie (nie działa, jeśli Flow jest złożony).
- Naciśnij raz: sprawdź poziom naładowania baterii lub jeśli urządzenie mobilne jest podłączone do Flow kablem USB typu C, rozpocznie się ładowanie.

Insta360 Flow jest włączone:

- Długie naciśnięcie: wyłączenie zasilania.
- Jednokrotne naciśnięcie: Sprawdź poziom naładowania baterii.
- Dwukrotne naciśnięcie: przejście do trybu gotowości (aby wyjść, naciśnij jeden z następujących przycisków: przycisk zasilania, przycisk przełącznika, przycisk migawki lub przycisk spustu)

Gdy aplikacja jest otwarta na stronie podglądu:

- Jednokrotne naciśnięcie: powrót do strony fotografowania.



Przełącznik trybu nagrywania

- Dwukrotne naciśnięcie: zmiana orientacji telefonu z poziomej na pionową.

Gdy aplikacja jest otwarta w trybie fotografowania:

- Jednokrotne naciśnięcie: przełączanie między przednim i tylnym aparatem.
- Trzykrotne naciśnięcie: przełączanie między trybem wideo a trybem zdjęć.
- Długie naciśnięcie: powrót do strony podglądu.

Gdy aplikacja jest otwarta na stronie podglądu:

- Jednokrotne naciśnięcie: Powrót do poprzedniego pliku.



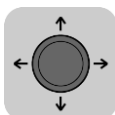
Przycisk Migawki/Nagrywania

Gdy aplikacja jest otwarta na stronie fotografowania:

- Naciśnij raz: Rozpocznij robienie zdjęć lub nagrywanie wideo.
- Długie naciśnięcie: rozpoczęcie fotografowania w trybie zdjęć seryjnych.

Gdy aplikacja jest otwarta w trybie podglądu:

- Jednokrotne naciśnięcie: przejście do następnego pliku.



Joystick

- Naciśnij w lewo lub w prawo, aby zmienić kierunek osi obrotu. Naciśnij w górę lub w dół, aby zmienić kierunek osi pochylenia.



Panel dotykowy

Istnieją dwa sposoby przełączania trybu Flow i trybu fotografowania na panelu dotykowym. Sposób możesz wybrać za pomocą „Metody zmiany trybu” w ustawieniach Flow w trybie fotografowania Aplikacji.

Sposób A

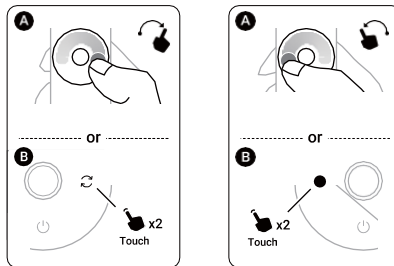
Przesuń: przesunąć po półkolu palcem zgodnie z ruchem wskazówek zegara lub przeciwnie do ruchu wskazówek zegara, aby przełączyć tryby Flow. Kontrolka pokaże aktualnie wybrany tryb. Szybko przełączaj się między różnymi trybami, przesuwając w sposób ciągły.

Dwukrotne dotknięcie: Dwukrotne dotknięcie przełącznika trybu nagrywania lub przycisku migawki/nagrywania powoduje przełączenie trybów fotografowania.

Sposób B

Przesuń: przesunąć palcem w prawo lub w lewo, aby przełączyć tryby fotografowania. Szybko przełączaj się między różnymi trybami, przesuwając w sposób ciągły.

Dwukrotne dotknięcie: Dwukrotne dotknięcie przycisku przełączania lub przycisku migawki powoduje przełączenie trybów Flow.



Podczas oglądania wideo w trybie podglądu aplikacji:

Przesuń palcem zgodnie z ruchem wskazówek zegara, aby przewinąć wideo do przodu, lub w kierunku przeciwnym do ruchu wskazówek zegara, aby przewinąć do tyłu.



Pierścień Zoom

W trybie FPV:

- Obróć zgodnie z ruchem wskazówek zegara: Obróć oś rolki zgodnie z ruchem wskazówek zegara.
- Obróć przeciwnie do ruchu wskazówek zegara: Obróć oś rolki przeciwnie do ruchu wskazówek zegara.
- Powiększenie jest niedostępne.

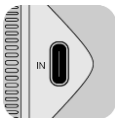
Inne tryby Flow (Auto, F i PF):

Gdy aplikacja jest otwarta w trybie fotografowania:

- Obróć do końca zgodnie z ruchem wskazówek zegara i przytrzymaj: Kamera wykonuje zbliżenie.
- Obróć do końca w kierunku przeciwnym do ruchu wskazówek zegara i przytrzymaj: Kamera oddala obraz.
- Obróć do końca zgodnie z ruchem wskazówek zegara i zwolnij koło zoom: przełącz obiektyw kamery.
- Obróć do końca w kierunku przeciwnym do ruchu wskazówek zegara i zwolnij koło zoom: Przełącz na poprzedni obiektyw.

Gdy aplikacja jest otwarta w trybie podglądu:

- Obróć zgodnie z ruchem wskazówek zegara: powiększanie oglądanego materiału.
- Obróć przeciwnie do ruchu wskazówek zegara: pomniejszanie oglądanego materiału.



Port wejściowy zasilania (USB typu-C)

Podłącz kabel do ładowania, aby naładować Flow. Flow może być używany podczas ładowania.



Przycisk Spustu

- Dwukrotne naciśnięcie: ponowne wycentrowanie gimbala.
- Naciśnij trzy razy: zmiana ustawienia telefonu przodem lub tyłem do w stosunku do nas.
- Długie naciśnięcie: wejdź w tryb blokady (zwolnij przycisk, aby wyjść).
- Naciśnij raz, a następnie naciśnij długo: Wejdź w tryb Active Plus (zwolnij przycisk, aby wyjść).

Gdy aplikacja jest otwarta w trybie fotografowania:

- Pojedyncze naciśnięcie: rozpoczęcie/zatrzymanie śledzenia.

Gdy aplikacja jest otwarta w trybie podglądu:

- Pojedyncze naciśnięcie: Odtwórz/wstrzymaj wideo.

Gdy aplikacja jest otwarta na stronie głównej:

- Pojedyncze naciśnięcie: Wejście do interfejsu fotografowania.



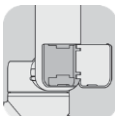
Wyjście zasilania (USB Typu-C)

Użyj Flow jako powerbanku. Podłącz kabel do smartfona lub innego urządzenia, aby je naładować.



Gwint montażowy 1/4"

Podłącz Insta360 Flow do innych akcesoriów, takich jak np. Statyw z wysięgnikiem.

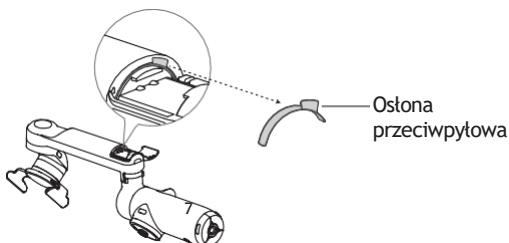


Wbudowana zimna stopka

Podłącz do innych akcesoriów, takich jak mikrofon.

Uwagi:

- Nie zdejmuj pokrywy zimnej stopki podczas podłączania akcesoriów.
- Upewnij się, że osłona przeciwpłytkowa pozostaje na swoim miejscu.





Wskaźniki poziomu naładowania akumulatora / trybu gimbała

- Pokazuje aktualny poziom naładowania baterii Flow lub wybrany tryb Flow.
- Tryby Insta360 Flow: AUTO = Auto, F = Podążaj za obiektem, PF = Podążaj za obiektem w osi Pan, FPV = FPV

Diody LED

- Dioda LED włączona.
- Dioda LED wyłączona.
- ☼ Dioda LED miga.

| Ładowanie | Poziom baterii | Tryb czuwania | Poziom baterii |
|-----------|----------------|---------------|----------------|
| ☼ ☼ ☼ ☼ | 5%-6% | ● ● ● ● | 75%-100% |
| ● ☼ ☼ ☼ | 7%-25% | ● ● ● ○ | 50%-74% |
| ● ● ☼ ☼ | 26%-50% | ● ● ○ ○ | 25%-49% |
| ● ● ● ☼ | 51%-95% | ● ○ ○ ○ | 6%-24% |
| ● ● ● ● | 96%-100% | ☼ ○ ○ ○ | < 6% |

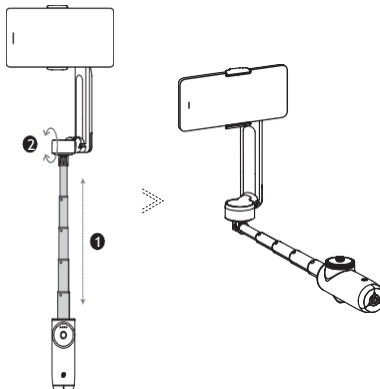
Wszystkie cztery diody LED migają powoli, gdy Flow jest w trybie czuwania.

Wszystkie cztery diody LED migają szybko, gdy wystąpi błąd. Dwa najczęstsze powody to:

- Insta360 Flow jest fizycznie zablokowany lub wystąpił błąd techniczny. Usuń wszelkie przeszkody, a następnie naciśnij dowolny przycisk..
- Telefon nie jest wyśrodkowany lub nie jest dobrze zamocowany w uchwycie. Może to doprowadzić do nieprawidłowego nagrzania silnika i zadziałania zabezpieczenia Flow przed przegrzaniem. Ponownie wycentruj i zabezpiecz telefon..

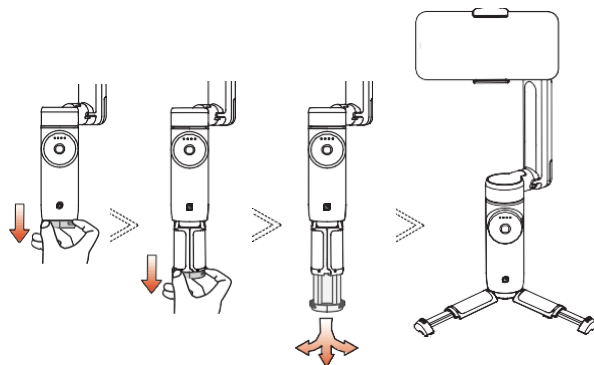
Wbudowany kijek do Selfie

Kijek Zawiera pięć segmentów o maksymalnej długości 215 mm. Możesz także ustawić kąty pochyleń od 0° do 90°.



Wbudowany statyw

Całkowicie wyciągnij nogi i rozłóż statyw. Statyw można wykrzesać tylko na twardych, płaskich powierzchniach (nie stawiać urządzenia np. na piasku).

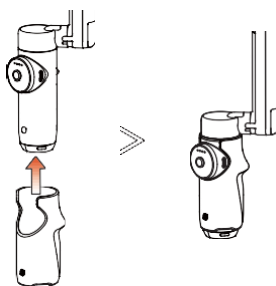


Uwagi:

- Wyciągnij jednocześnie wszystkie trzy nogi. Nie ciągnij jednej nogi na raz.
- Aby schować statyw, połącz ze sobą nogi, a następnie ostrożnie wepchnij je dłonią, aby się zwinęły.
- Aby zwiększyć stabilność w szerszym zakresie scenariuszy i warunków, można również podłączyć Flow do zewnętrznego statywu za pomocą punktu mocowania 1/4".

Ostona uchwytu

Założ ostonę uchwytu, aby chronić uchwyt i zapewnić wygodniejszy chwyt.

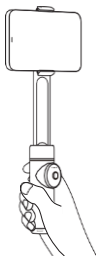


■ Pozycje uchwytu

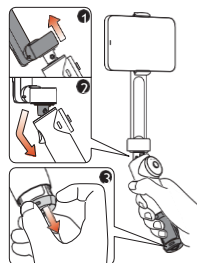
Istnieją dwa główne sposoby trzymania Flow: Szybki i Klasyczny.

Szybki: Po prostu rozłóż gimbal, aby fotografować w ruchu.

Klasyczny: Wyduż uchwyt, wyciągając statyw (przedłużenia nóg trzymaj schowane) i lekko przechyl urządzenie w obszarze zawiasu.



Szybki



Klasyczny

■ Nagrywanie z Insta360 Flow

Dostępnych jest pięć zwykłych trybów Flow. Smartfon można ustawić poziomo lub pionowo we wszystkich trybach.

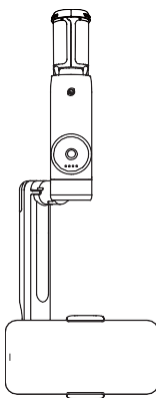
Aby rozpocząć, podłącz telefon do Flow za pomocą magnetycznego zacisku telefonu. Przytrzymaj ramie osi Pan podczas rozkładania i chwyć uchwyt. Następnie wybierz swój tryb:

- **Tryb automatyczny (AUTO):** tryb przyjazny dla początkujących, który automatycznie dostosowuje ustawienia osi pochylenia i obrotu w oparciu o Twoje ruchy (np. bieganie lub nieruchomy), ułatwiając nagrywanie stabilnych filmów.
- **Tryb śledzenia obiektu (F):** Osie pochylenia i obrotu podążają za ruchami uchwytu, co jest bardziej czułe niż w trybie automatycznym. Odpowiednie do fotografowania w pionie z widokiem na obiekt.
- **Śledzenie obiektu w osi Pan (PF):** osie Tilt i Roll są zablokowane, podczas gdy osie Pan podąża za ruchami uchwytu. Odpowiednie do fotografowania w poziomie lub wokół obiektu z zablokowaną linią horyzontu.
- **Tryb FPV (FPV):** Gimbal może się swobodnie obracać wraz z ruchami uchwytu w dowolnym kierunku. Nadaje się do szerszego zakresu kreatywnych ujęć. Przekręć pierścień zoom, aby obrócić telefon.
- **Tryb blokady osi (L):** Naciśnij i przytrzymaj przycisk spustu, aby zablokować wszystkie trzy osie (wszystkie kontrolki zaświecą się). Świetne do follow shotów i hyperlapse'ów. Zwolnij przycisk spustu, aby wyjść z trybu blokady.
- **Active Plus:** Naciśnij raz przycisk spustu, a następnie natychmiast naciśnij ponownie i przytrzymaj. Kontrolka wybranego trybu zacznie migać. Szybkość śledzenia gimbała jest większa, co pomaga fotografować szybko poruszające się obiekty. Zwolnij przycisk wyzwalacza, aby wyjść z Active Plus.

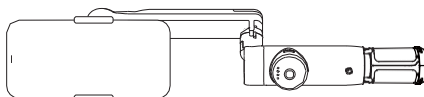
* W dowolnym trybie przesunij joystick w górę lub w dół, aby zmienić kierunek osi pochylenia. Naciśnij w lewo/w prawo, aby zmienić kierunek osi obrotu.

Kreatywne sposoby korzystania z urządzenia

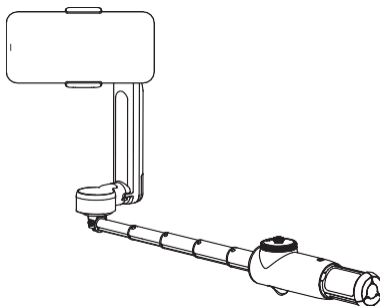
Chwyt powieszany: wysuń nogi statywu, aby ułatwić trzymanie, wysuń kijek do selfie i umieść telefon nisko nad ziemią. Zalecany do ujęć pod niskim kątem.



Chwyt boczny: Wysuń statyw i przytrzymaj Flow tak, aby był równoległy do podłoża. Zalecany do ujęć w ruchu i ujęć z niskiego kąta.

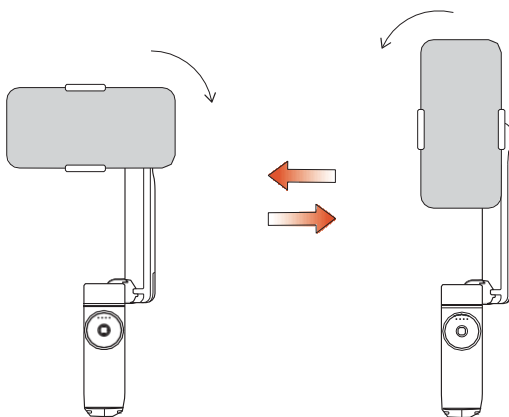


Chwyt od dołu: Wysuń kijek do selfie i przechyl go w górę o 90 stopni. Zalecany do ujęć przelotowych i ujęć pod niskim kątem.



■ Ręczny obrót telefonu

Ręcznie obróć telefon do wymaganej orientacji. Telefon automatycznie obróci się o pełne 90°, gdy obrócisz go o więcej niż 30°.




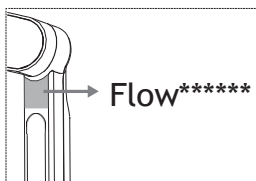
Połączenie z aplikacją Insta360

■ Pobierz aplikację

Znajdź aplikację "Insta360" w App Store / Sklepie Google Play, aby ją pobrać i zainstalować.

■ Połączenie z aplikacją

1. Rozłóż gimbal Insta360 Flow, a następnie go włącz.
2. Włącz sieć Wi-Fi oraz Bluetooth w Twoim urządzeniu.
3. Otwórz aplikację Insta360 i powinno pojawić się wyskakujące okienko „Device Found”. Jeśli nie, stuknij  na dole okna aplikacji i wybierz Insta360 Flow, aby się połączyć. Domyślna nazwa to „Flow *****”, gdzie ***** to sześć ostatnich cyfr numeru seryjnego na pudełku, w którym dostarczono urządzenie. Postępuj zgodnie z instrukcjami wyświetlanymi na ekranie, aby zakończyć połączenie.

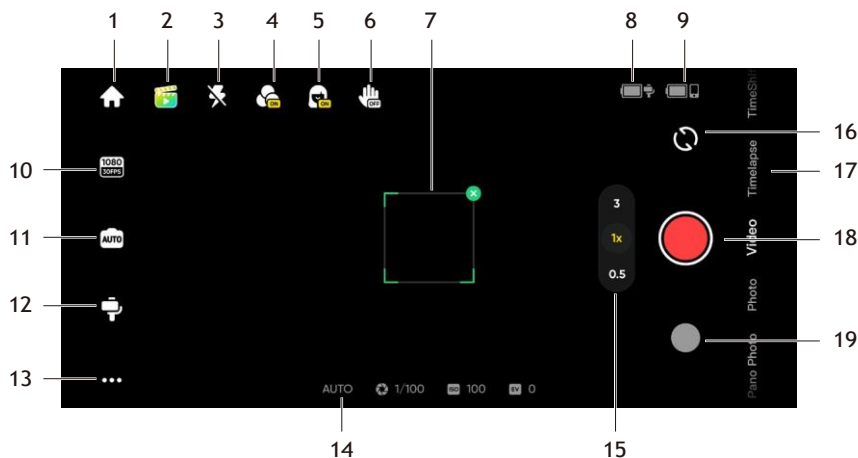


4. Jeśli łączysz się po raz pierwszy, w aplikacji pojawi się monit i będziesz musiał potwierdzić pewne informacje i uprawnienia aplikacji.
5. Po aktywacji Insta360 Flow aplikacja utworzy interfejs fotografowania.

Uwagi:

- Jeśli dostępna jest nowa wersja oprogramowania sprzętowego, pojawi się okienko informujące o tym. Zaktualizuj zgodnie z instrukcjami. Nie wyłączaj Flow ani nie zamykaj aplikacji podczas aktualizacji.
- Jeśli połączenie nie powiedzie się, naciśnij jednocześnie spust i przycisk nagrywania/migawki przez 3 sekundy, aby zresetować Bluetooth. Po zakończeniu resetowania Bluetooth usłyszysz trzy sygnały dźwiękowe. Następnie spróbuj ponownie połączyć się z aplikacją.
- Po sparowaniu telefonu przez Bluetooth, Flow może sterować aparatem telefonu bez aplikacji Insta360 (pełne informacje znajdują się na liście kompatybilnych telefonów).

■ Ekran nagrywania/fotografowania



1. Przycisk Home

🏠: Powrót do strony głównej Aplikacji.

2. Funkcja Shot Genie

🌿: Zapewnia samouczki i pomysły dotyczące fotografowania w zależności od sytuacji lub środowiska. Istnieją trzy sposoby uzyskania dostępu do wskazówek Shot Genie:

- Stuknij „Biblioteka Shot Genie”, aby przeglądać wszystkie opcje.
- Rozpoznawanie scen. Po włączeniu bieżąca scena zostanie przeanalizowana i dopasowana do scenariusza fotografowania. Włącz lub wyłącz w Ustawieniach ogólnych.
- Sterowanie głosowe w języku angielskim. Domyślnie włączone, a ikona funkcji to 🌿. Po włączeniu rozpozna Twój głos i poda odpowiednie sugestie dotyczące fotografowania na podstawie podanych przez Ciebie słów kluczowych. Włącz lub wyłącz w Ustawieniach ogólnych.

3. Lampa błyskowa

🔦: Pozwala dostosować ustawienia lampy błyskowej.






4. Filtry

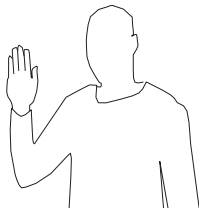
🎨: Wybierz filtr zdjęć lub filmów.

5. Filtry twarzy

👤: Włącz lub wyłącz funkcję Filtr twarzy.


6. Sterowanie gestami

: Wyświetl ustawienia sterowania gestami i wybierz zdjęcie , video , zdjęcie ze śledzeniem , video ze śledzeniem . Gdy sterowanie gestami jest włączone, skieruj twarz w stronę aparatu, tak aby cała twarz była widoczna, i podnieś dłoń (upewnij się, że dłoń nie zakrywa twarzy). Pozostań przez chwilę w tej pozycji, aby uruchomić funkcję. Podnieś ponownie dłoń, aby zatrzymać nagrywanie, jeśli wybierzesz film ze śledzeniem.



Uwaga: Sterowania gestami można używać w odległości do 2 metrów od Flow. Ta funkcja zwiększa zużycie energii przez telefon i może powodować jego nagrzewanie.

7. Pole śledzonego obiektu

: Flow może automatycznie śledzić wybrane cele, dzięki czemu pozostają one w ramce w polu śledzenia. Domyślną pozycją jest środek ekranu, ale można ją dostosować ręcznie.

8. Poziom naładowania akumulatora Insta360 Flow

: Pokazuje aktualny poziom naładowania baterii Flow.

9. Poziom naładowania akumulatora telefonu

: Pokazuje aktualny poziom naładowania baterii telefonu.


10. Rozdzielczość oraz liczba klatek na sekundę

: Ustaw rozdzielczość i liczbę klatek na sekundę video.

11. Ustawienia kamery w telefonie

: Dostosuj ustawienia, takie jak czas otwarcia migawki, ISO, EV i WB.

12. Ustawienia Insta360 Flow

: Stuknij, aby wyświetlić tryb i powiązane ustawienia.

Tryby Flow: Auto, F, PF oraz FPV (opisane wcześniej w instrukcji).

Metoda zmiany trybu: Wybierz jedną z dwóch opcji przełączania trybów Flow i trybów fotografowania.

Follow Speed: Kontroluje szybkość reakcji gimbała na ruch. Ustaw szybko, średnio lub wolno.

Joystick Speed: Prędkość ruchu przy korzystaniu z joysticka. Ustaw szybko, średnio lub wolno.

Zoom Speed: Szybkość przybliżenia/oddalenia obrazu. Ustaw szybko, średnio lub wolno.

Front Cam Auto Tracking: Po włączeniu Flow będzie śledzić obiekty za pomocą przedniej kamery zamiast tylnej.

Always-On Tracking: Po włączeniu Flow śledzi obiekt (tylko ludzie), dopóki nie pojawi się ponownie na ujęciu.

Reverse Joystick Horizontally: Włącz, aby odwrócić kierunek ruchu osi Pan podczas używania joysticka.

Reverse Joystick Vertically: Włącz, aby odwrócić kierunek ruchu osi pochylenia podczas używania joysticka.

Flow Sound and Vibration: Włącz lub wyłącz dźwięk i wibracje Flow (dźwięku resetowania Bluetooth nie można wyłączyć).



Auto Calibration: Jeśli wyrównanie telefonu wydaje się nieprawidłowe, a telefon został prawidłowo podłączony zgodnie z wcześniejszym opisem, spróbuj przeprowadzić automatyczną kalibrację, aby poprawić położenie. Postępuj zgodnie z instrukcjami wyświetlanymi na ekranie, aby zakończyć proces. Nie dotykaj Flow podczas kalibracji.

Adjust Horizontal Axis: Inna opcja naprawienia nieprawidłowego wyrównania. Rozłóż statyw i umieść Flow na płaskiej powierzchni. Podłącz telefon, a następnie rozpocznij proces dostosowywania. Oś można dostroić w jednostkach $0,1^\circ$, a maksymalny regulowany kąt wynosi 10° .


13. Ustawienia ogólne

⋮: Dostosuj ustawienia, takie jak siatka, histogram, rozpoznawanie scen i sterowanie głosowe; pokaż samouczki i przewodnik obsługi przycisków Insta360 Flow; uzyskaj dostęp do informacji o produktach i nie tylko.


14. Parametry nagrywania/fotografowania

AUTO  : Pokazuje bieżące ustawienia trybu ekspozycji, balansu bieli, szybkości migawki, ISO i EV.

15. Zoom

: Wyświetla bieżące powiększenie. Naciśnij i przytrzymaj ikonę, aby wyświetlić pokrętkę zoomu. Zoom można również regulować, umieszczając dwa palce na ekranie i rozsuwając je lub zsuwając.

16. Przełącz przednią i tylną kamerę

: Przełączanie między przednim i tylnym aparatem. Po przełączeniu na przednią kamerę Flow automatycznie śledzi obiekt widoczny z tej kamery. Tę opcję można wyłączyć w Ustawieniach Insta360 Flow.

17. Tryby nagrywania/fotografowania


Pano Photo*: dotknij, aby zrobić zdjęcie panoramiczne 3×3 , 180° , 240° lub 360° . Flow automatycznie wykonuje wiele zdjęć i łączy je w jedno zdjęcie panoramiczne.

Photo: Obsługuje regularne fotografowanie oraz z odliczaniem. Naciśnij i przytrzymaj przycisk nagrywania/migawki, aby rozpocząć fotografowanie w trybie zdjęć seryjnych.

Video: Nagraj normalny film.

Slow Motion*: Nagrywaj filmy w zwolnionym tempie przy 120 lub 240 klatkach na sekundę.

Widescreen Mode*: Telefon automatycznie ustawia się w pozycji poziomej i rozpoczyna nagrywanie w formacie panoramicznym $2,35:1$. Filtry są domyślnie włączone.

Timelapse: Nagraj timelapse nieruchomy lub w ruchu. Wybieraj spośród trybów stałego kąta, od lewej do prawej, od prawej do lewej i ścieżki niestandardowej. Dotknij ikony , aby ustawić czas trwania i długość interwału.

TimeShift: Nagrywaj wideo hyperlapse (przyspieszone) w ruchu.

Live Mode*: Korzystaj z funkcji śledzenia Flow w aplikacjach innych firm obsługujących strumieniowanie wideo, takich jak komunikatory, aplikacje aparatu, aplikacje do wideokonferencji i aplikacje społecznościowe. Postępuj zgodnie z instrukcjami wyświetlanymi na ekranie, aby prawidłowo używać funkcji.

Hoop Mode: Ustaw Flow na połowie boiska, aby nagrać mecz koszykówki, a sztuczna inteligencja rozpozna Twoje najlepsze kosze i zapisze najciekawsze momenty jako pojedynczy klip w celu ułatwienia edycji.

18. Przycisk nagrywania/migawki

: Zrób zdjęcie lub rozpocznij/zatrzymaj nagrywanie wideo.

19. Album

: Wyświetl swoje poprzednie zdjęcia i filmy w albumie.

* Uwagi:

- Mogą być nowo dodane tryby lub funkcje. Zapoznaj się z interfejsem w najnowszej wersji aplikacji Insta360.
- Ustawienia i obsługiwane funkcje w interfejsie aplikacji Insta360 różnią się w zależności od modelu telefonu. Aby uzyskać szczegółowe informacje, zapoznaj się z listą kompatybilności telefonów (<https://www.insta360.com/pages/flow-compatible>).

Specyfikacja

| | |
|--|--|
| Waga | Gimbal: 369g Uchwyt telefonu: 32g |
| Wymiary * Bez uchwytu telefonu, ze złożonym statywem. | Złożony: 162.1x79.6x36mm Po rozłożeniu: 269.4x73.6x69.9mm |
| Długość kijka do selfie po rozłożeniu | 215mm |
| Wymiary statywu | Średnica podstawy po rozłożeniu: 187.6mm |
| Kompatybilne wymiary smartfona | Waga: od 130 do 300g Grubość: od 6.9 do 10mm Szerokość: od 64 do 84mm |
| Kontrolowany zakres ruchu | Oś Tilt: od -100° do 82° Oś Roll: od -150° do 180° Oś Pan: od -230° do 100° Maksymalna prędkość obrotu: 120°/S |
| Wbudowany akumulator | Pojemność: 2900mAh Pobór energii 10.44Wh podczas ładowania Czas ładowania: 2 godziny (5V/2A) Czas pracy: 12 godziny (testowane w temperaturze pokojowej z całkowicie wyważonym gimbalem umieszczonym na płaskiej powierzchni) |
| Łączność bezprzewodowa | Bluetooth 5.0 |
| Temperatura pracy | Od -10°C do 40°C |
| Dopuszczalna temperatura podczas ładowania | Od 0°C do 40°C |

Dystrybutor:

GOCAM Sp. z o.o.

NIP: 6312701537

Ul. Daszyńskiego 144

44-141 Gliwice

E-mail: info@gocam.pl

www.gocam.pl

Producent:

Arashi Vision Inc.

ADD: 11th Floor, Building 2, Jinlitong Financial Center, Bao'an District,
Shenzhen, Guangdong, China

WEB: www.insta360.com

TEL: 400-833-4360 +1 800 6920 360

EMAIL: service@insta360.com